

GAVAGE MAÏS ENTIER



Gaveuse GME

Notice d'utilisation

Vous venez d'acquérir votre nouvelle gaveuse GME et nous vous en félicitons.
Cette gaveuse de la gamme «FAF Le Rêve» a été entièrement construite au sein
de nos ateliers avec la coopération de nombreux gaveurs.
Nous espérons qu'elle répondra à vos attentes.

Ce manuel est organisé en six parties .

- La fonction cuisson

→ le fonctionnement

→ le paramétrage

- La fonction gavage

→ le fonctionnement

→ la dose

→ la turbo 2000

- La fonction avancement

→ avancement en parc

→ avancement en cages

- Paramétrages

- Entretien

- SAV

Utilisation de la fonction cuisson

Préparation de la cuisson du maïs:

1) Remplissez la cuve de maïs et mettez la sonde de sorte qu'elle soit posée sur le maïs, en faisant attention à ce qu'elle soit positionnée sur le bord de la cuve. Fermer le couvercle.

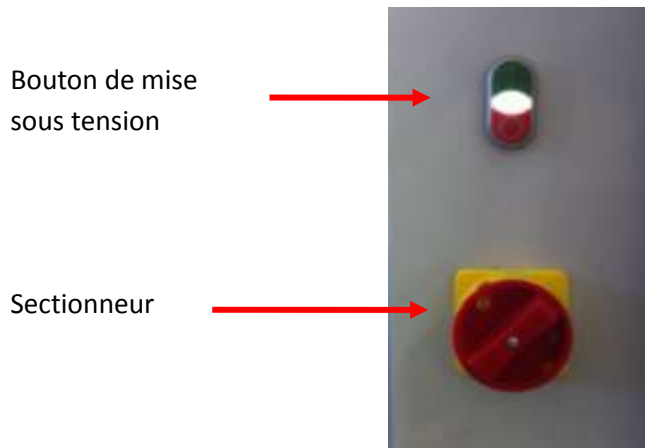
ⓘ Attention: Ne mettez pas la sonde près de l'arrivée d'eau. Raccourcissez le fil de sorte qu'il ne trempe pas dans l'eau.

ⓘ Info: vous pouvez, si vous le souhaitez, rajouter à cette étape de l'huile ou de la graisse pour que celle-ci graisse le maïs à la cuisson.

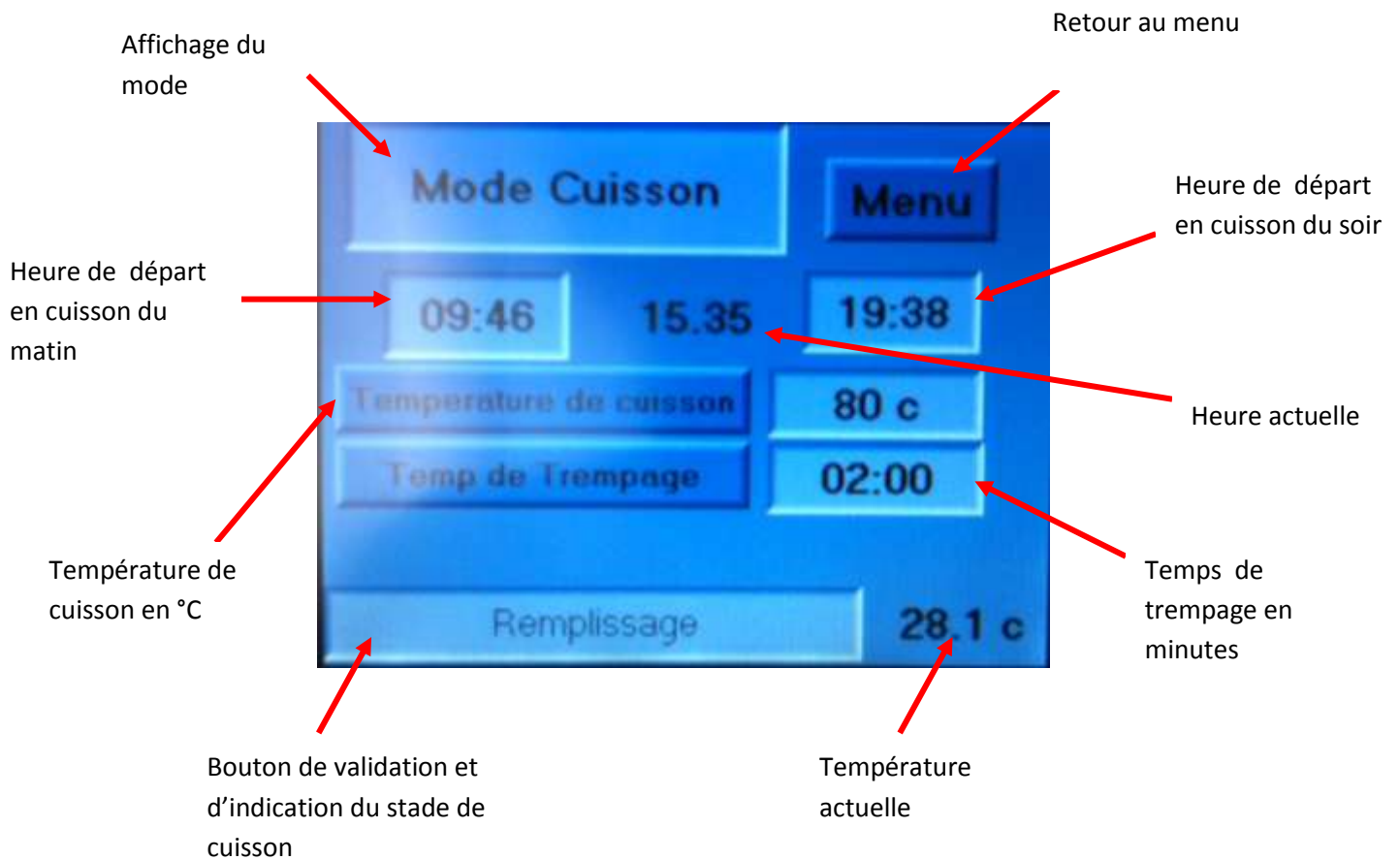
2) branchez la prise européenne de la GME sur le secteur, ainsi que la vanne rapide (un tuyau d'eau de diamètre 15 étant préalablement raccordé). Pour brancher la vanne d'eau, tirez la bague vers l'arrière et enfoncez la vanne.



3)une fois la gaveuse branchée avec la prise 380 V, mettez la gaveuse sous tentions et allumez la.



Pressez le bouton cuisson de l'automate



Pour modifier une valeur, cliquez sur la ligne que vous voulez modifier, vous arrivez alors sur une nouvelle page. Changez la valeur et pressez le bouton Entré. La valeur est alors modifiée immédiatement.



Vous êtes maintenant prêt à cuire !

À l'heure prévue, la GME va se remplir d'eau et, une fois le niveau atteint, l'eau va circuler à travers la résistance et chauffer. L'eau reste en mouvement pendant tout le temps de la chauffe jusqu'à ce que la température soit atteinte. Commence alors l'étape de trempage. À la fin de cette période, la cuve se vidange d'elle-même.

Info: pour continuer à avoir un brassage de l'eau pendant le temps de trempage (sans chauffe), procédez comme suit.

Revenez au menu et pressez le bouton maintenance. Puis

Info: pour lancer immédiatement une cuisson appuyez sur

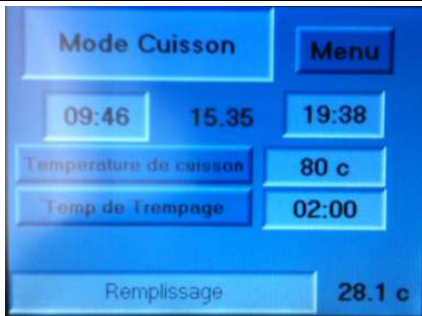
Astuce: n'hésitez pas, juste avant le gavage, d'arroser le maïs d'eau froide, car la cuve est en plastique de grande qualité, ce qui lui permet de garder le maïs chaud durant une longue période. Un peu d'eau permet de le refroidir et de le lubrifier.

Info: en cas de coupure électrique

S'il s'agit d'une micro coupure (moins de 7 secondes) la gaveuse continue son cycle.

S'il s'agit d'une coupure, il faut réenclencher le bouton de mise sous tension pour rallumer la gaveuse. Celle-ci continue son cycle là où elle s'était arrêtée.

Les étapes de la cuisson

Étapes	Fonctionnement	photo
Remplissage	L'électrovanne s'ouvre et fait rentrer l'eau par le bas de la gaveuse puis par le haut. Le niveau d'eau s'arrête lorsque celui-ci arrive au niveau de la sonde	
Cuisson	La pompe s'allume, aspire l'eau par le bas de la cuve, la fait passer par la résistance puis le regrette sur le haut de la cuve. La pompe de cuisson fonctionne jusqu'à ce que l'eau soit à la température indiquée	
Trempage	Le maïs trempe dans l'eau pendant le temps programmé. Le décompte du temps apparait sur l'automate	
Vidange	L'électrovanne de vidange s'ouvre et vide l'eau de cuisson.	
Sécurité	Si la température est inférieure ou égale à 1 la gaveuse se met en sécurité et ne lance pas la cuisson.	

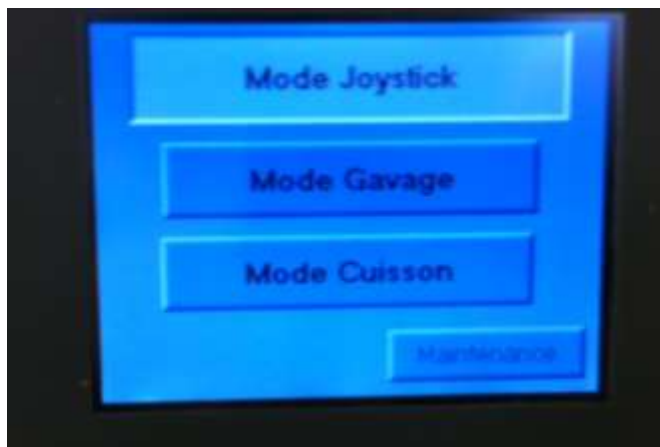
Utilisation de la fonction gavage

Cette partie va vous permettre de mettre en route la GME et de la préparer à gaver.

A ce stade, votre GME se trouve dans le bâtiment prévu pour le gavage et sa cuve est remplie de maïs cuit (référez-vous à la partie « utilisation de la fonction cuisson » si vous disposez de cette option).

Préparation du gavage

- 1) Branchez l'adaptateur 220 V sur la prise de votre GME et connectez-la sur le secteur.
- 2) Vérifier que l'arrêt d'urgence n'est pas enclenché, puis allumer le sectionneur puis le bouton de mise sous tension
- 3) Sur l'automate mettez vous en mode gavage

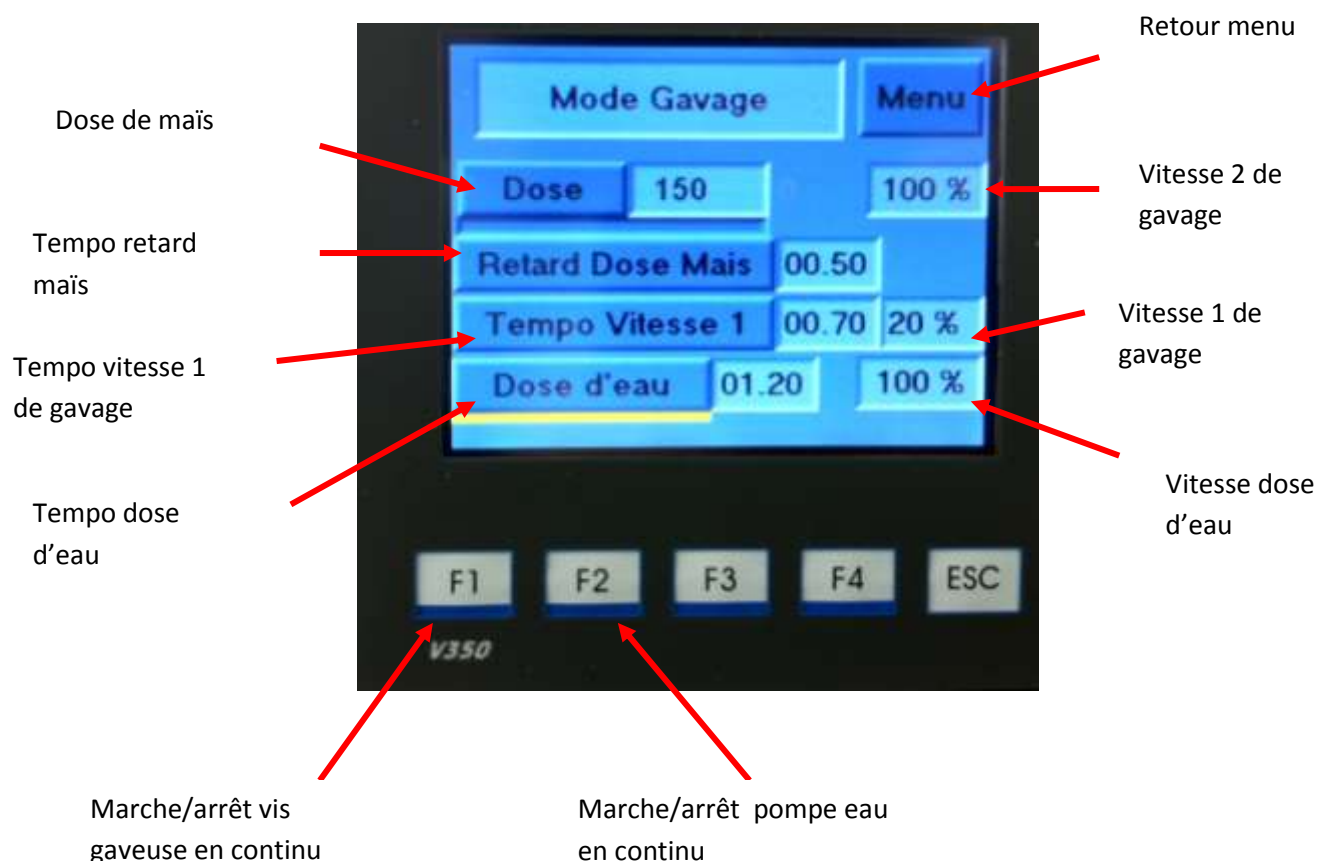


- 4) Vérifiez qu'il y a de l'eau dans la réserve et rajoutez-en si nécessaire.

Info: Il est possible de rajouter des compléments de gavages sous forme de poudre ou liquide, car l'eau de cette réserve est brassée en permanence. Veuillez cependant à diluer la poudre au préalable dans un seau avec de l'eau puis versez la préparation dans la cuve. Il est préférable en fin de bande ou lors

d'un vide sanitaire, de faire fonctionner la pompe quelques minutes avec de l'eau claire ou de l'eau vinaigrée (vinaigre blanc) pour la nettoyer de tout résidu et calcaire.

5) Plusieurs réglages sont alors possibles



Pour modifier une valeur, pressez sur celle-ci pour entrez la nouvelle et validez.

Info: La dose ne se règle pas en gramme, mais en nombres de tours. Il est important de faire la conversion nombre de tours/ gramme tout en tenant compte de l'indice cuisson. Pour vérifier la dose que distribue la gaveuse, utilisez une casserole ou une boîte. Il est important de réaliser cette dose avec la même quantité d'eau que vous utilisez lors du gavage. Pour faire la dose, il faut recréer les conditions de l'intérieur du jabot. Pour cela, approchez le bout de l'embuc de la gaveuse à 1 cm du fond de la boîte et appuyez sur la gâchette.

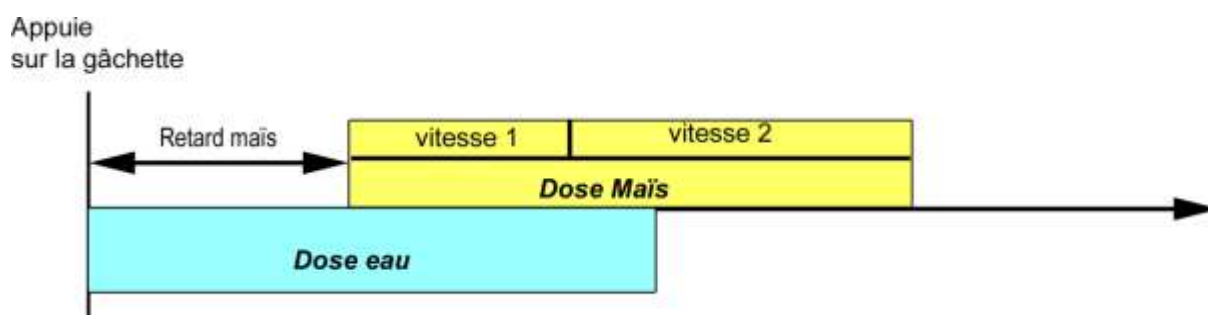
Il faut toujours exercer une pression, il ne faut pas faire couler le maïs. Une fois la dose distribuée, égouttez l'eau et pesez. Il vous suffit d'ajuster le nombre de tours pour avoir plus ou moins de quantité.

Info: Quand on allume la gavageuse en mode gavage, la turbo 2000 n'est alimentée qu'au bout de 30 secondes. Ceci pour attendre que la turbine soit bien mise en route et pour éviter de faire un bouchon au démarrage.

Vous êtes enfin prêt à gaver

Utilisation de la Turbo

Lorsque vous voulez donner une dose de maïs au canard, appuyez et maintenez appuyé la gâchette de la gavageuse. Celle-ci va alors distribuer une dose d'eau et de maïs.



Si on ne souhaite donner que de l'eau il suffit d'appuyer par a -coup sur la gâchette. Il sera distribué alors seulement de l'eau.

L'alimentation du maïs se fait en automatique. Mais le bouton blanc sous la turbo 2000 permet d'arrêter le réapprovisionnement en maïs.

L'avancement par bras autoguidé

- 1) Se positionner devant les cages dans la position de gavage souhaitée
- 2) Appuyez sur le bouton rouge ou vert de la turbo 2000. Si vous vous trouvez à droite de la gaveuse, pressez le bouton vert. Si vous vous trouvez à gauche, pressez le bouton rouge.

La couleur s'affiche sur l'automate

Quand vous tirez le bras la gaveuse avance, quand vous le poussez, la gaveuse recule.

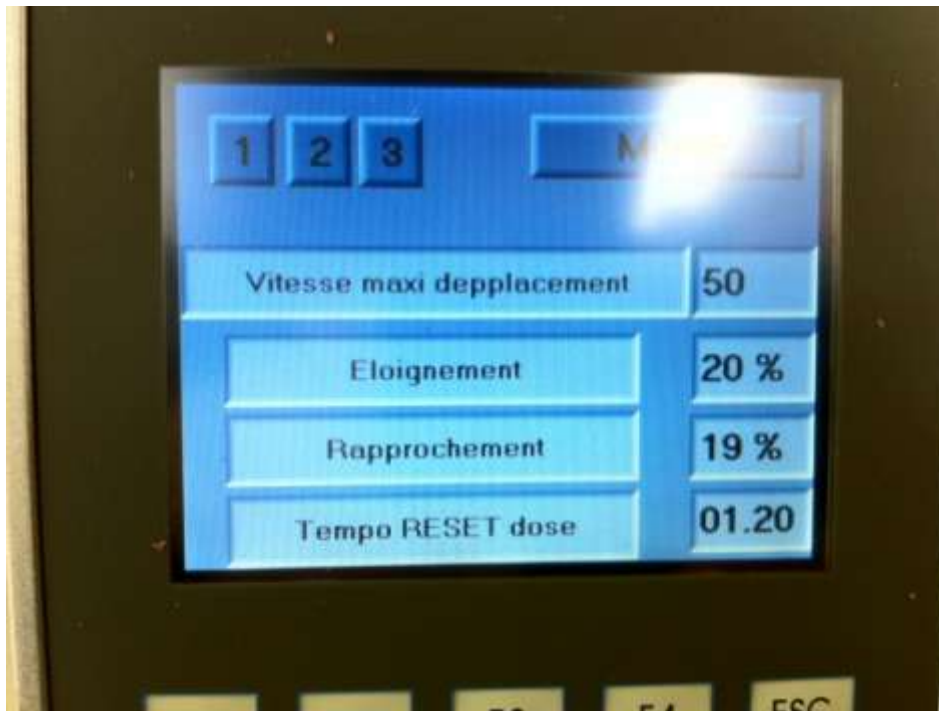
Réglages et paramètres

- 1) Appuyez sur le menu maintenance



Cliquez sur gavage, pour modifier les paramètres. Une autre fenêtre s'ouvre. Il y a plusieurs pages de paramètres





Pour rapprocher ou éloigner la gavageuse de vous pendant le gavage, il faut modifier les paramètres rapprochement et éloignement.

- **Tempo retard maïs** : c'est le temps de retard entre l'appuie sur la gâchette et le démarrage de la dose de maïs (voir schéma). En dixièmes de secondes.
- **Tempo vitesse 1 de gavage** : la dose de maïs est distribuée pendant x secondes à une vitesse 1 et pendant le reste de la dose à une vitesse 2. Ce paramètre tempo vitesse 1 correspond au temps (x) où le maïs sera distribué à une vitesse 1.
- **Vitesse 1 de gavage** : c'est la vitesse où le maïs sera distribué pendant le temps x (tempo vitesse 1) ci-dessus.
- **Tempo remise à 0 entre chaque canards ou reset dose** : Quand on relâche la gâchette au cours du gavage et que l'on appuie dessus, la gavageuse continue

la dose. Si on lâche la gâchette, que l'on attend un certain temps (ex : 3 secondes en cages, 10 secondes en parc) et que l'on appuie sur la gâchette, la gaveuse recommence une nouvelle dose. Ce paramètre correspond à ce temps, pour la remise à 0 de la dose.

- **Gavage par tempo** : En cas de soucis avec le compte tours de la gaveuse, il est possible de gaver par temporisation. C'est-à-dire, que la gaveuse va distribuer du maïs pendant n secondes.
- **Vitesse de vis maïs fond de cuve** : c'est la vitesse de la vis qui amène le maïs dans le jet d'air de la turbine. Cette valeur est réglable de 0 à 250. Il est conseillé de baisser cette vitesse s'il arrive à la gaveuse de se boucher trop souvent.
- **Tempo détection problème de chauffe** : ce paramètre n'est utilisé qu'en cas de problème lors de la chauffe. La gaveuse est programmée pour s'arrêter au bout de 3 heures de chauffe si elle n'a pas atteint la température. Ces 3 heures peuvent être modifiées dans ce paramètre. Ne le modifier que si vous avez un problème (ex : seulement 2 sillons de la résistance fonctionnent et la gaveuse met plus de temps à chauffer)
- **Vitesse pompe eau de gavage** : il s'agit de la vitesse de la pompe qui envoie la dose d'eau au canard. Si l'on souhaite avoir toute l'eau avant et au début de la dose maïs, il faut mettre une grande vitesse. Si l'on souhaite l'eau pendant toute la durée de la dose, il faut baisser la vitesse. Vitesse programmable de 0 à 255. Attention la dose d'eau se programme par tempo. Si vous modifiez la vitesse de la dose d'eau, ceci va aussi modifier la quantité d'eau distribuée.
- **Recyclage eau pendant cuisson** : L'or de la cuisson, la gaveuse pompe l'eau par le bas de la cuve, la chauffe et la rejette sur le haut de la cuve. Une fois la température atteinte, ce circuit d'eau s'interrompt et on laisse tremper le maïs pendant le temps de trempage. Si l'on souhaite qu'il y ait toujours une circulation d'eau pendant le temps de trempage, il suffit d'afficher la valeur 1 dans ce paramètre.

- **Filtre photocellule** : L'avancement de la gaveuse en cage individuelle et collective se fait grâce à une cellule photo électrique. Si cette cellule détecte mal, on peut y ajouter un filtre. Celui-ci indique à la photo cellule de commander l'avancement si elle perd le signal plus de 0.x secondes.
- **Temps maxi marche avancement** : en mode cage la gaveuse avance dès que le capteur ne détecte plus le gaveur. Si jamais le gaveur s'en allait et oubliait de déconnecter l'avancement, la gaveuse va avancer pendant un temps. Celui-ci est modifiable dans ce paramètre.
- **Vitesse marche CG1000** : il s'agit du paramétrage de la vitesse d'avancement.
- **Tempo avancement mode parc** : en parc l'avancement se déclenche suite à l'a pression du bouton d'avancement. La gaveuse avance pendant un temps. Ce temps est modifiable dans ce paramètre.
- **Filtre bouton mode parc** : Il est possible de mettre un filtre de détection du bouton de lancement de l'avancement de la gaveuse .
- **Dose maïs** : il est possible de modifier la valeur du compte tours de la dose maïs dans ce paramètre. Il est cependant plus facile de le modifier directement sur l'automate en mode gavage.
- **Filtre détection gâchette Turbo 2000** : Ce paramètre sert à mettre un filtre sur la détection de la gâchette de la turbo 2000.
- **Filtre détection niveau maïs** : Il s'agit du filtre du capteur ultrason qui détecte le niveau maïs dans la Turbo 2000. Cela peut être utile d'augmenter la valeur de ce filtre si l'on a un maïs sale qui déclenche trop souvent l'arrivée du maïs.

Entretien

Vidanger la cuve

Lorsque vous avez fini de gaver il reste toujours un peu de maïs dans la cuve. Pour la vidange, connectez à la sortie de la vis le tuyau de vidange et mettez l'autre extrémité dans un seau. Mettez-vous en mode gavage et appuyez sur le bouton « A » de l'automate, ou sur le bouton blanc situé sur la turbo 2000. La vis se met en marche et vidange automatiquement la cuve.

Entretien à faire après chaque gavage

- Nettoyer le filtre situé au-dessus de la Turbo 2000. Ce filtre récupère les brisures du maïs. Il suffit de le tirer en arrière et de le tapoter ou de le passer sous l'eau pour sortir les morceaux de maïs.
- Passer le doigt sous le capteur ultrason bleu situé sur la collerette de gavage, pour faire tomber toutes les saletés qui pourraient s'y coller.



Entretien à faire tous les mois

- Brosser le filtre d'aspiration de la turbine pour faire partir la poussière et les plumes.
- Nettoyer l'intérieur de la cuve de la gaveuse à l'eau, pour éliminer toutes les brisures qui pourraient se coller à la vis.
- Dévisser la résistance et la nettoyer. Si vous avez une eau calcaire, il est important de tremper votre résistance dans du vinaigre blanc ou dans un anti calcaire.



- Vidanger et nettoyer votre réservoir d'eau. Faites tourner les pompes avec de l'eau propre pendant un moment.
- Il est possible de mettre dans le réservoir d'eau un peu de javel ou un désinfectant et de le faire circuler dans les tuyaux d'eau pour les nettoyer. Pour nettoyer les tuyaux de maïs, branchez la gaveuse en mode gavage et videz très doucement un litre d'eau javellisé dans la cuve de maïs.
- Nettoyer le filtre qui protège l'électrovanne de vidange. Il s'agit d'un filtre quart de tours (vanne pompier).
- Dévisser les 4 vis qui tiennent le socle de la turbo 2000 (là où est fixée la gâchette) et souffler la poussière qui s'est accumulée.

Entretien à faire une fois par ans

- Dévisser les capots des moteurs et souffler la poussière de charbon. Contrôler l'usure des charbons.
- Si vous observez une baisse de la soufflerie, démontez la zone d'aspiration et la sortie de la turbine et soufflez la mousse qui la compose.
- Graisser les roues d'avancement. Contrôler la pression.
- Graisser les engrenages d'avancement. Pour cela, il suffit de dévisser les 3 vis qui fixent le moteur sur le réducteur (pièce grise). L'intérieur est constitué d'engrenages. Il n'y a pas besoins de beaucoup de graisse il suffit que celle-ci ne soit pas sèche.
- Lorsque l'on arrête de gaver pendant l'été, il est intéressant de pulvériser dans l'aspiration de la turbine un peu de graisse en sprays. Faire cela turbine allumé.

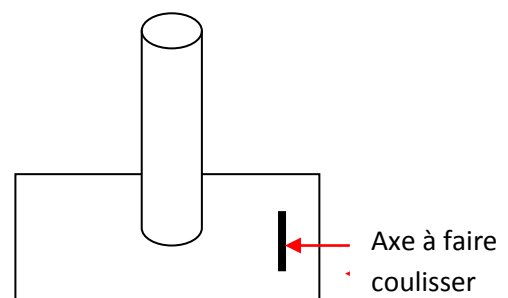
- Suite à un arrêt prolongé de la gavageuse pendant une période (été par exemple) il peut arriver qu'au démarrage l'électrovanne se bloque. Lorsque vous re démarrez, commencer par lancer d'affilé plusieurs cycles de cuisson (que vous interrompez avant la fin) pour permettre à l'électrovanne de s'ouvrir et de se fermer plusieurs fois et de ce décoincer. Si cela ne suffit pas, la démonter et la nettoyer (voir paragraphe SAV).

SAV

Voici les petits problèmes les plus communs rencontrés par les gaveurs.

Problèmes de cuisson

- **La gavageuse prend de l'eau et ne coupe pas une fois le niveau atteint.** Si l'on débranche l'arrivée d'eau, la gavageuse perd de l'eau par cet orifice. C'est que l'électrovanne de remplissage est bloquée. Pour cela, enlever la rondelle qui tient la tête de l'électrovanne, enlevez la tête et dévissez les 4 vis qui tiennent l'électrovanne. L'ouvrir, nettoyer la membrane en veillant à bien faire coulisser le petit axe qui traverse la membrane. Il faut que celui-ci bouge facilement. Utiliser un anti calcaire si celui-ci est trop bloqué ou circule mal.



Remonter la membrane dans le bon sens. C'est-à-dire le petit axe côté entrée à droite.

- **Quand la gaineuse prend de l'eau pour lancer la cuisson, et que celle-ci s'écoule par l'électrovanne de vidange.** C'est l'électrovanne de vidange qui est sans doute bouchée. Pour cela, enlevez la tête (bobine noire) de l'électrovanne, puis dévissez l'électrovanne. Pour l'ouvrir, il est important d'utiliser un étau. La partie supérieure de l'électrovanne se dévisse.



Il faut alors la nettoyer et vérifier que l'axe central coulisse.

- **La gaineuse a cuit et vidangé, mais il reste encore de l'eau dans la cuve.** Le filtre qui protège l'électrovanne de vidange doit être obstrué. Pour cela dévisser d'un quart de tours le filtre, et nettoyer la membrane centrale.



Problèmes de gavage

- **La turbine tourne, la commande du maïs est activée, mais le maïs n'arrive pas.** Vous avez peut-être un bouchon qui s'est formé en bas de la vis. Éteignez l'amenage du maïs pour que la vis en fond de cuve de la gaveuse arrête de tourner.

Pour déboucher, il existe 2 solutions.

- 1) Verser un seau d'eau dans la cuve et vidanger en déboitant le tuyau à la sortie du maïs. Puis allumez la turbine.
- 2) Arrêtez la vis, mais laissez brancher la turbine. Avec un tournevis ou une baguette, gratter le maïs concassé qui s'est agglutiné à la sortie de la vis. Quand l'air arrive, arrêter puis allumer la vis pendant une seconde et recommencer à gratter. Quand l'air arrive, votre vis est débouchée.

S'il vous arrive trop souvent de boucher certains paramètres doit être contrôlés.

- La cuisson du maïs. Si le maïs est trop cuit il a tendance à se réduire en bouillis. La gaveuse a alors du mal à le transporter jusqu'à la turbo. De plus, un maïs trop cuit perd l'amidon et cela n'est pas bénéfique pour le canard.
- La propreté du maïs. Parfois il y a beaucoup d'impuretés dans le maïs (rafle, peaux, grains cassés). Il est préférable de le souffler avant de l'utiliser.
- La vis de fond de cuve tourne trop vite. Pour cela référez-vous au paragraphe paramètres pour modifier sa vitesse.

- **Le capteur de maïs détecte mal le maïs. Il en envoie trop ou pas assez.**

Vérifiez que la base du capteur est bien propre, ou nettoyez-la avec un chiffon. Vérifiez que le capteur regarde la vis de la Turbo 2000 et non la collerette en plastique. Si ce n'est pas le cas, tordre la patte en inox pour bien orienter le capteur. Il est possible aussi d'agir sur le filtre du capteur (reportez-vous au paragraphe paramètres).